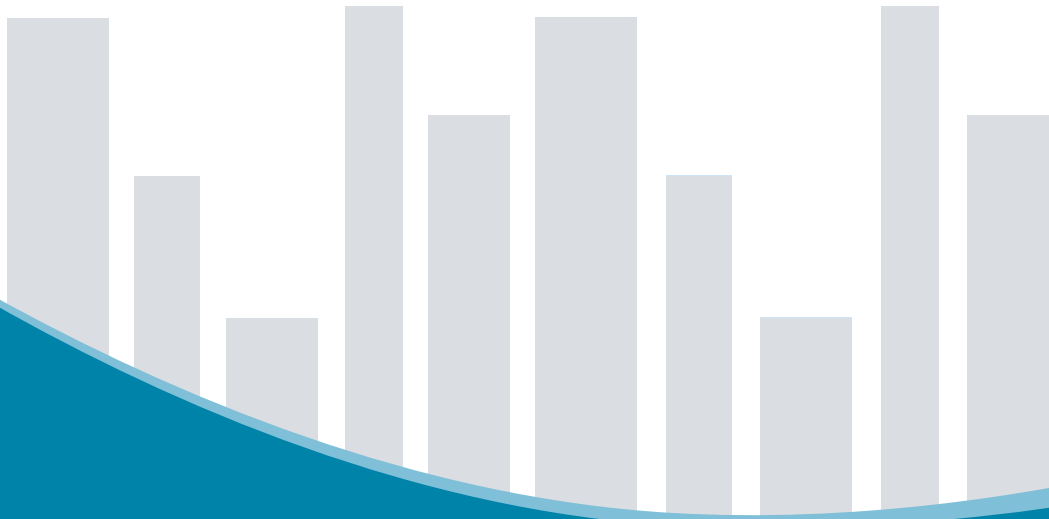




# المرأة البحرينية في أرقام 2015



الطبعة الثانية



## قائمة المحتويات

5	المقدمة .....
6	أولاً: السكان .....
10	ثانياً: الأسرة .....
13	ثالثاً: التعليم .....
18	رابعاً: جودة الحياة .....
21	خامساً: القوى العاملة .....
30	سادساً: المرأة في مواقع صنع القرار .....
35	المراجع .....

## مفتاح الرموز

الرمز	المعنى
	إيجابي
	سلبي
	ثابت / مستقر
	ارتفاع
	انخفاض



خطت مملكة البحرين خطوات رائدة في مجال تمكين المرأة وتنمية قدراتها وتفعيل مشاركتها في المجتمع. وتؤكد النتائج الإحصائية الرؤية الواضحة للوضع الراهن للمرأة بمملكة البحرين في مختلف القطاعات التعليمية والصحية والاقتصادية والاجتماعية والسياسية، وتبين ما تشهده المرأة البحرينية في تلك القطاعات، من تطور لافت في دورها وتأهيلها لتقف كشريك متكافئ لبناء مجتمع تنافسي مستدام.

وللمرأة البحرينية اليوم مكانة أكثر تقدماً في عملية بناء المجتمع وقدرة أكبر على تبوأ أعلى المناصب في مملكة البحرين، فهي اليوم وزيرة وقاضية وسيدة مال وأعمال، مع احتفاظها بدورها الطبيعي ومهمتها الأولى في رعاية كيان الأسرة ومن ورائه كيان الأمة بكاملها.

ولعل أهم ما عزز مسيرة العمل من أجل نهوض المرأة في مملكة البحرين، ذلك التناغم بين الجهود الرسمية والأهلية الذي أسهم بدوره في سرعة إحداث التحولات في أوضاع المرأة البحرينية وتقدمها. ويتجلى ذلك في القناعة التامة بأنه لن تكون هناك تنمية شاملة بدون نهوض واقع المرأة التي تمثل نصف المجتمع.

ويسر الأمانة العامة للمجلس الأعلى للمرأة إصدار هذا الكتيب الذي يرصد النتائج الإحصائية ويبرز بلغة الأرقام ثمار تلك الجهود التي أولت المرأة كل الرعاية والاهتمام لبناء مجتمع سمته التميز والعطاء.

والله ولي التوفيق ...

الأمانة العامة  
المجلس الأعلى للمرأة  
2015

## أولاً: السكان

هناك 102 بحريني لكل 100 بحرينية

يشكل البحرينيين في سن العمل 64%

المجتمع البحريني مجتمع متجانس ويشكل السكان في سن العمل والانتاج المجموعة الاكبر

بلغ عدد سكان مملكة البحرين (1,314,562) نسمة حسب تقديرات السكان في عام (2014)، وبلغت نسبة النساء (39%) من إجمالي عدد السكان، فيما بلغت نسبة الرجال (61%).

بلغ عدد السكان البحرينيين (630,744) نسمة خلال نفس العام، وبلغت نسبة البحرينيات من إجمالي السكان البحرينيين (49%)، فيما بلغت نسبة البحرينيين الرجال (51%).

الهرم السكاني للبحرينيين حسب تقديرات السكان في عام (2014) يعرض التركيبة العمرية والتنوعية للسكان في آن واحد، حيث نجد اتساع قاعدة الهرم في الفئات العمرية الصغيرة وضيق القمة الذي يعبر عن نسبة ضئيلة من المعمرين وكبار السن. علماً بأن نسبة كبار السن قد ارتفعت خلال العشر سنوات الماضية الأمر الذي يعكس ارتفاع مستوى جودة الحياة في مملكة البحرين.

نسبة المرأة إلى الرجل في مملكة البحرين متساوية تقريباً بحسب جميع فئات السن وخصوصاً فئة السكان البحرينيين البالغين في سن العمل والإنتاج، وحيث أن هذه الفئة تشكل الشريحة الأكبر من السكان البحرينيين الأمر الذي يؤكد أن المجتمع البحريني في بداية الدخول إلى مرحلة جديدة من مراحل التحول الديموغرافي.

خلال الفترة الزمنية من (2001-2010)، بلغ معدل النمو السنوي للسكان البحرينيين (3.8%) وذلك بفعل عوامل الزيادة الطبيعية، والذي يعكس مجدداً جودة الحياة.

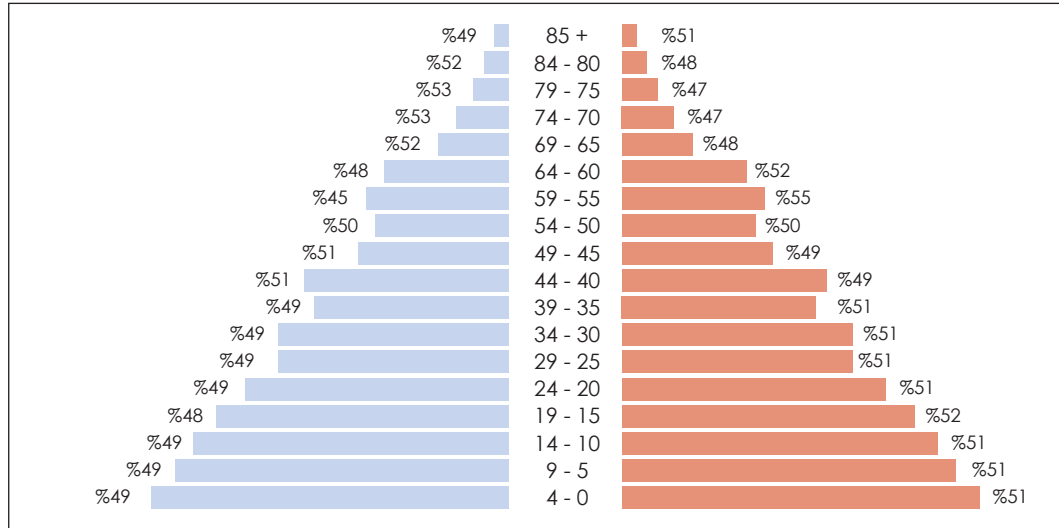
بقي تركيب السكان البحرينيين وفقاً للنوع ثابتاً تقريباً منذ أواخر الخمسينات وحتى 2010، حيث ظل عدد البحرينيات لكل 100 رجل بحدود (98) تقريباً.

في العام 2014، بلغت نسبة الأطفال البحرنيين (أقل من 15 سنة) من إجمالي سكان مملكة البحرين حوالي (15.6%) طفلة و(16.3%) طفل.

أما نسبة كبار السن من البحرنيين من إجمالي سكان البحرين فقد بلغت في العام 2014 (2.1%) تقريباً لكل من الرجل والمرأة.

شكل السكان البحرنيين في سن العمل (15-64) من إجمالي سكان البحرين ما نسبته (31.4%) امرأة و(32.5%) رجل تقريباً خلال العام نفسه.

الشكل البياني رقم 1 - الهرم السكاني للسكان البحرنيين لمملكة البحرين - 2014



المصدر: الجهاز المركزي للمعلومات (2015) - مملكة البحرين

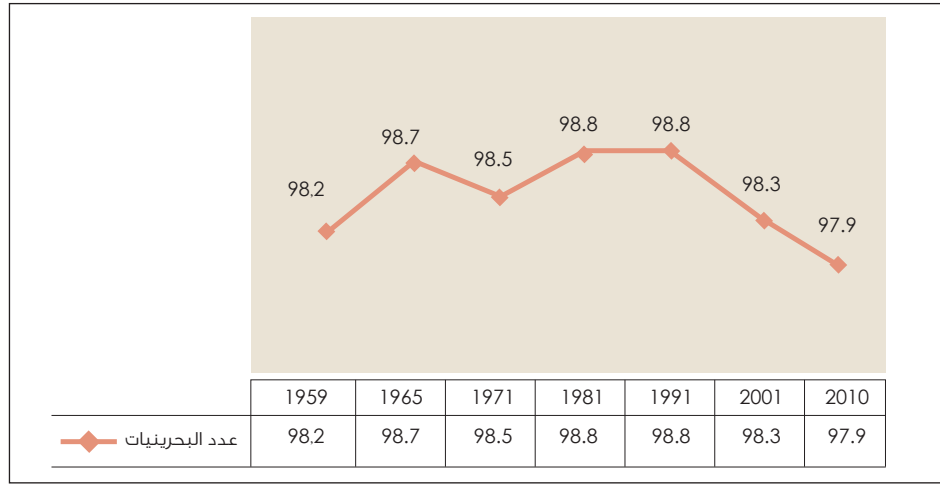
جدول رقم 1 - التوزيع النسبي للسكان البحرينيين بحسب فئات السن (2014)

فئات السن	امراة %	رجل %
4 - 0	%5,65	%5,91
9 - 5	%5,21	%5,43
14 - 10	%4,74	%5,00
19 - 15	%4,64	%4,93
24 - 20	%4,54	%4,74
29 - 25	%4,13	%4,32
34 - 30	%3,62	%3,77
39 - 35	%3,19	%3,34
44 - 40	%2,59	%2,62
49 - 45	%2,83	%2,70
54 - 50	%2,56	%2,49
59 - 55	%2,02	%2,03
64 - 60	%1,26	%1,52
69 - 65	%0,75	%0,85
74 - 70	%0,60	%0,56
79 - 75	%0,40	%0,35
84 - 80	%0,23	%0,20
85+	%0,15	%0,14

المصدر: الجهاز المركزي للمعلومات (2014) - مملكة البحرين

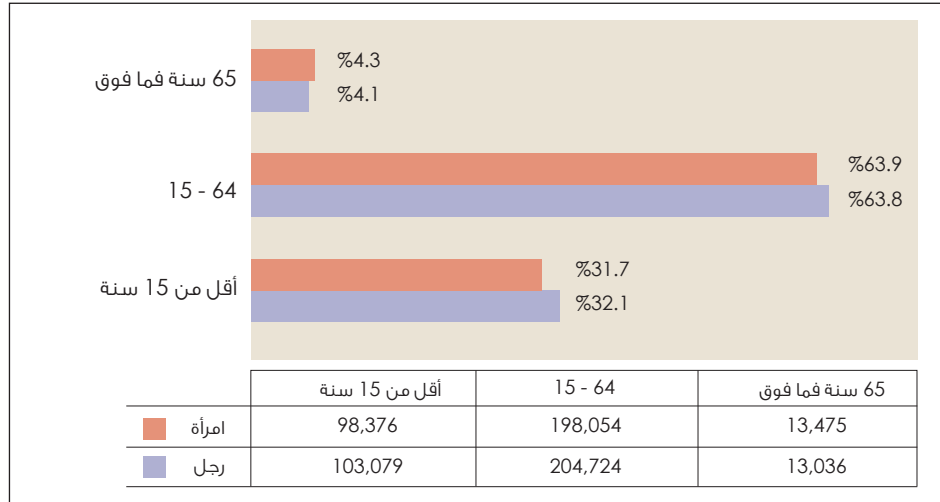


الشكل البياني رقم 2 - عدد البحرينيات لكل 100 بحريني (1959 - 2010)



المصدر: الجهاز المركزي للمعلومات (2015) - مملكة البحرين

الشكل البياني رقم 3 - التوزيع العددي والنسبي للسكان البحرينيين والبحرينيات بحسب فئات السن - 2014



المصدر: الجهاز المركزي للمعلومات (2015) - مملكة البحرين

## ثانياً: الأسرة

أظهرت نتائج التعداد العام للسكان والمساكن (2010)، إن نسبة المتزوجين الذين لم يسبق لهم الزواج في مملكة البحرين متقاربة وتميزت بانخفاض نسبتها عند المرأة مقارنة بالرجل.



انخفض متوسط العمر عند الزواج للمرأة من (22.7) سنة عام (1991) إلى (22.1) سنة عام (2010)، وعند الرجل من (26.4) سنة إلى (25.8) سنة خلال نفس الفترة، وبقيت الفجوة بين الجنسين في عام (2010) مساوية للفجوة بينهما في العام (1991)، وبلغت (3.7) سنوات.



غالبية الأسر البحرينية يرأسها رجل، حيث انخفضت نسبة الأسر التي ترأسها امرأة خلال الفترة الزمنية من (1991-2010) من (12.7%) إلى (9.8%) وبنسبة انخفاض بلغت (2.9%).



تشير نتائج التعداد العام للسكان والمساكن في عام (2010) إلى أن نسب الأسر البحرينية الخاصة<sup>1</sup> التي يتراوح عدد أفرادها بين (1) إلى (3) أشخاص بلغت (18%)، فيما بلغت نسبة الأسر التي يبلغ عدد أفرادها (10) أشخاص فأكثر (21%) والأسر التي يتراوح عدد أفرادها بين (7) إلى (9) أشخاص (26%)، وشكلت الأسر التي يبلغ عدد أفرادها من (4) إلى (6) أشخاص النسبة الأكبر من السكان حيث بلغت (35%).



شهدت حالات الزواج ارتفاعاً خلال الفترة (2010-2014) وبمعدل ارتفاع بلغ (32%)، كما انخفضت حالات الطلاق خلال نفس الفترة الزمنية وبمعدل انخفاض بلغ (47%).

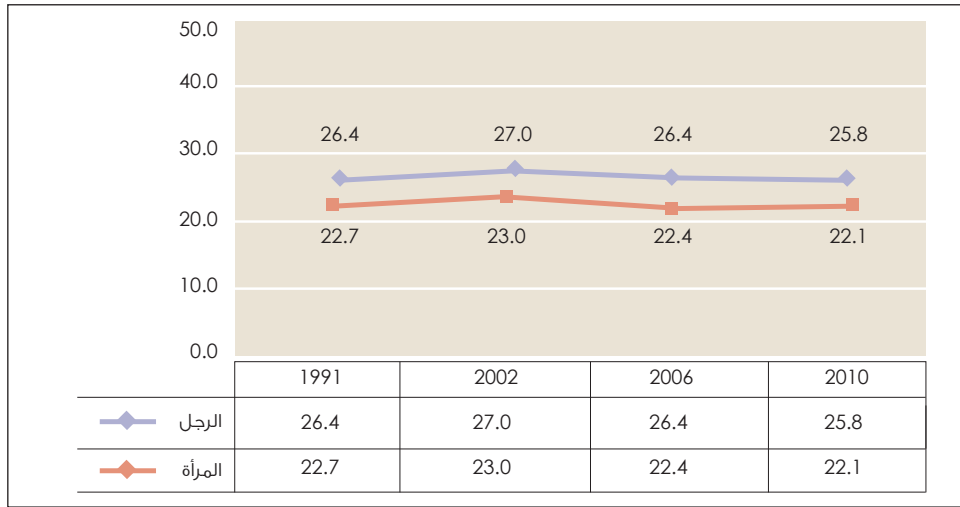


لدى مقارنة معدل حالات الطلاق بالنسبة لحالات الزواج لكل (100,000) مواطن، نجد أنه انخفض خلال الفترة الزمنية (2008 - 2014) من (0.016) إلى (0.006).



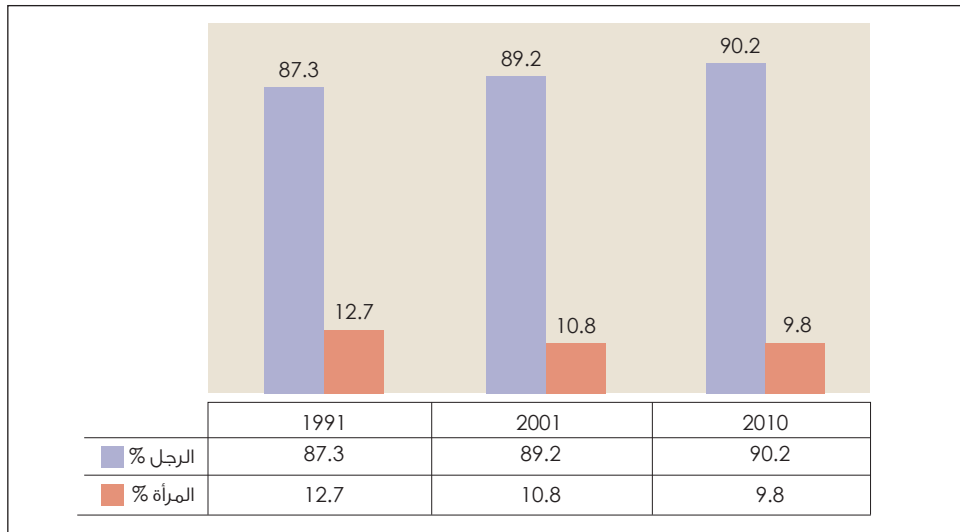
(1) الأسر الخاصة : هي أسرة معيشية أما أن تكون خاصة فردية أو خاصة نوبوية أو خاصة ممتدة أو خاصة مركبة.

الشكل البياني رقم 4 - متوسط عمر المرأة والرجل عند الزواج (تعداد 1991 - تعداد 2010)



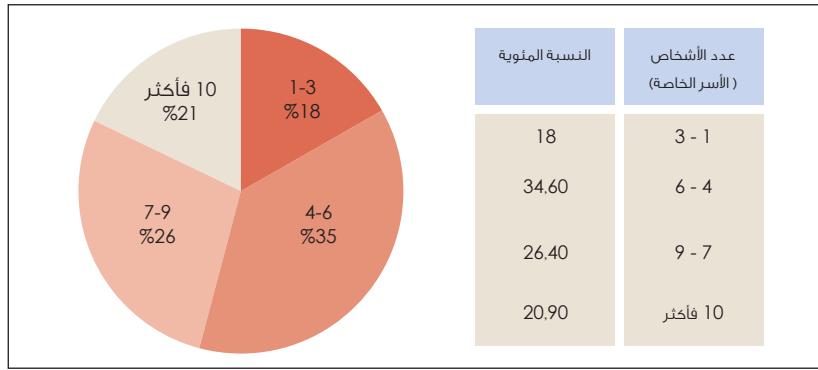
المصدر: الجهاز المركزي للمعلومات (2015) - مملكة البحرين

الشكل البياني رقم 5 - التركيب النسبي للأسر البحرينية التي يرأسها رجل أو امرأة (تعداد 1991 - تعداد 2010)



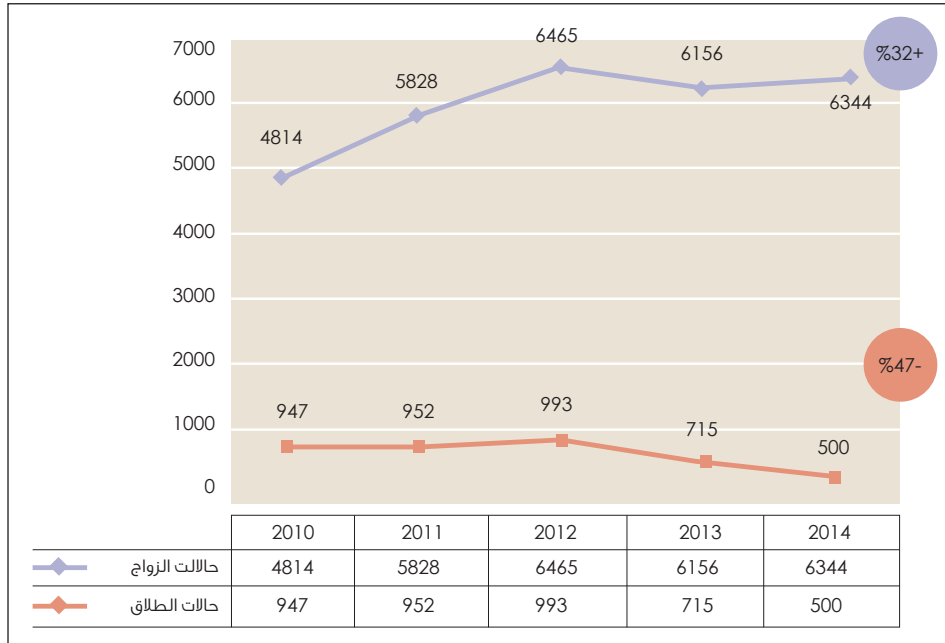
المصدر: الجهاز المركزي للمعلومات (2015) - مملكة البحرين

الشكل البياني رقم 6 - التركيب النسبي للأسر البحرينية الخاصة بحسب الحجم (تعداد 2010)



المصدر: الجهاز المركزي للمعلومات (2015) - مملكة البحرين

الشكل البياني رقم 7 - التوزيع العددي لحالات الزواج والطلاق (2010 - 2014)



المصدر: وزارة العدل والشئون الإسلامية والأوقاف (2015) - مملكة البحرين

## ثالثاً: التعليم

تعتبر مملكة البحرين من أوائل الدول في المنطقة التي أولت التعليم النظامي اهتماماً مبكراً، حيث حققت نجاحاً كبيراً في جميع مستويات التعليم ولا سيما تعليم المرأة.



بلغت نسبة الفتيات في المراحل الابتدائية والإعدادية والثانوية في المدارس الحكومية والخاصة (49%) مقارنة بالفتيان خلال العام الدراسي (2012-2013)، مما يعكس التجانس في السكان الرجال والنساء وتكافؤ الفرص في التعليم.



بلغت نسبة البحرينيات الحاملات للشهادة الثانوية فأعلى (57.79%) عام 2010 وبنسبة زيادة مقدارها (11%) تقريبا مقارنة بالعام 2001. فيما بلغت نسبة البحرينيين الحاملين للشهادة الثانوية فأعلى (57.30%) بنسبة زيادة مقدارها (9%) تقريبا مقارنة بالعام 2001. وبذلك يتضح بأن نسبة زيادة المرأة الحاملة للشهادة الثانوية فأعلى قد فاقت نسبة زيادة الرجل ب(2%) تقريبا في الفترة الزمنية (2001-2010).



تفوقت الطالبات - وبشكل ملحوظ - على الطلاب في حصولهن على المنح والبعثات الدراسية، حيث بلغت نسبة الطالبات الحاصلات على هذه المنح والبعثات (70%) للعام الدراسي (2012-2013) مقابل (30%) فقط للطلاب، وبمتوسط فجوة بين الجنسين بلغت (38%) تقريبا خلال الأعوام الدراسية (2007-2013)، حيث أن الطالبات ما زلن هن المتقدمات في حصولهن على المنح والبعثات الدراسية.



وفي العام الدراسي (2013-2014) بلغت نسبة الطالبات في مؤسسات التعليم العالي في مملكة البحرين (60%)، متفوقة بذلك من ناحية العدد على الطلبة الذين شكلوا (40%)، بفجوة بلغت (20%).

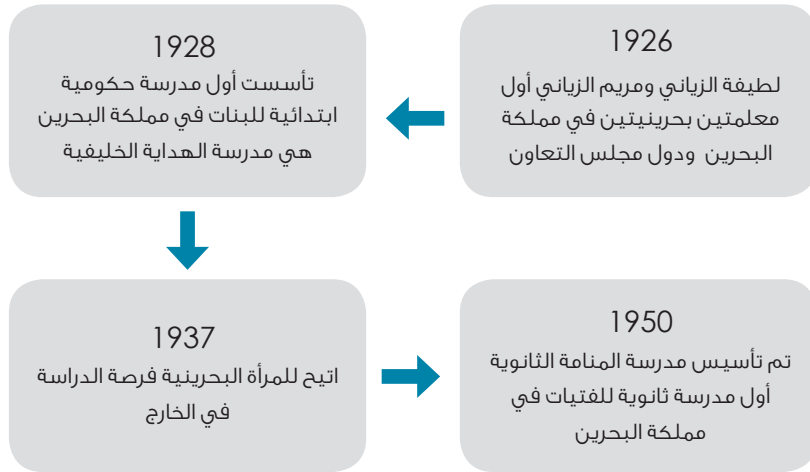


بلغت نسبة خريجات التعليم العالي من الجامعات والمعاهد الحكومية والخاصة من إجمالي الخريجين للعام الدراسي (2012-2013) (60%) تقريبا، متفوقات بذلك من ناحية العدد على الخريجين الذين شكلوا (40%) من خريجي تلك الجامعات.

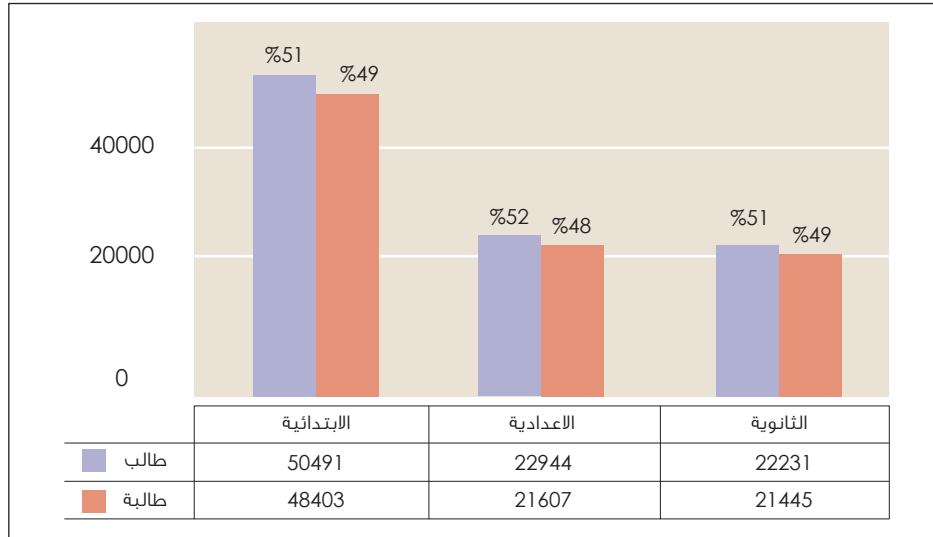


انخفضت نسبة الأمية خلال الفترة (2001-2010) إلى أدنى حدودها، فبلغت هذه النسبة بين الشباب (15-24 سنة) (0.3%) بالنسبة للمرأة و(0.4%) بالنسبة للرجل، ولل فئة العمرية (24 سنة فأكثر) فقد بلغت (3.2%) بالنسبة للمرأة و(9.3%) بالنسبة للرجل.



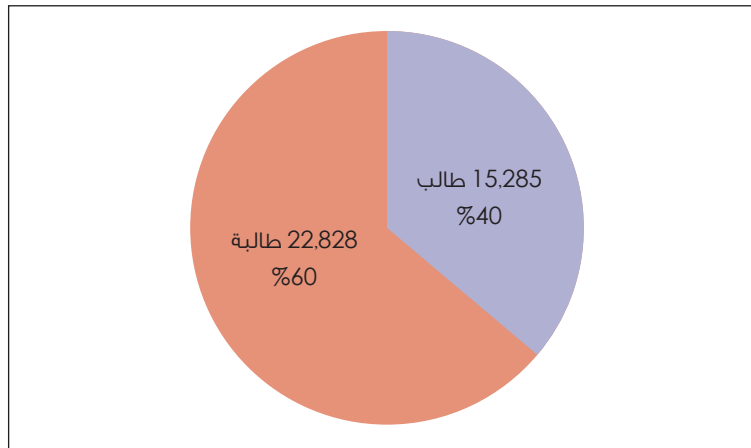


الشكل البياني رقم 8 - التوزيع العددي والنسبي للطلاب في مراحل التعليم المختلفة في مملكة البحرين (2012 - 2013)



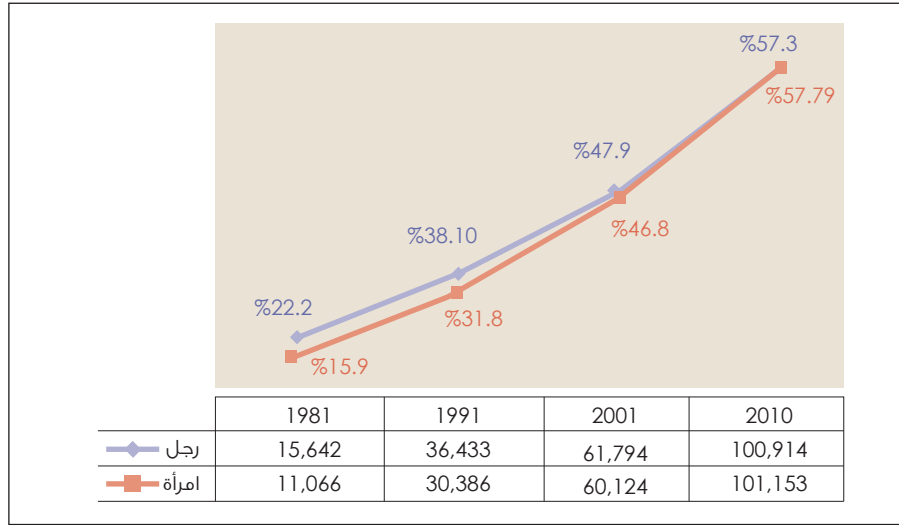
المصدر: وزارة التربية والتعليم (2015) - مملكة البحرين

الشكل البياني رقم 9 التوزيع العددي والنسبي للطلاب في مرحلة التعليم العالي في مملكة البحرين (2013 - 2014)



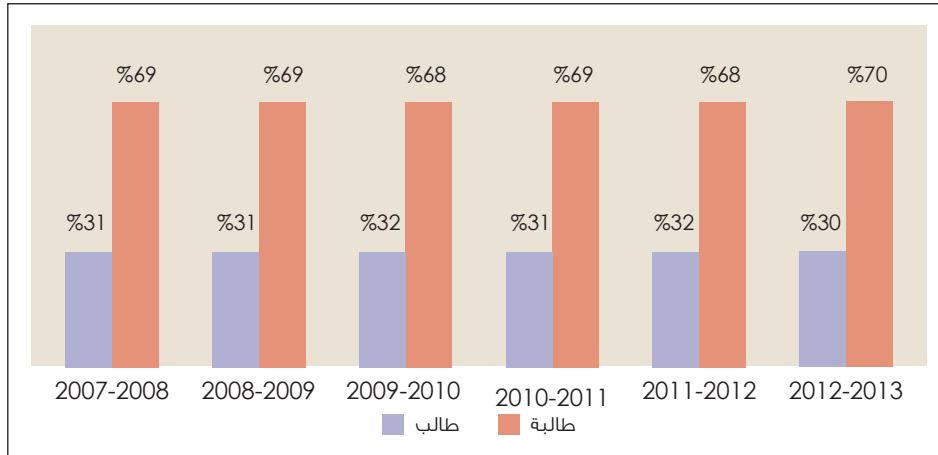
المصدر: وزارة التربية والتعليم (2015) - مملكة البحرين

الشكل البياني رقم 10 - التوزيع العددي والنسبي للبحريين والبحرينيات (18 سنة فأكثر)  
حاملتي الشهادة الثانوية فأعلى من السكان (1981 -تعداد 2010)



المصدر: الجهاز المركزي للمعلومات (2015) - مملكة البحرين

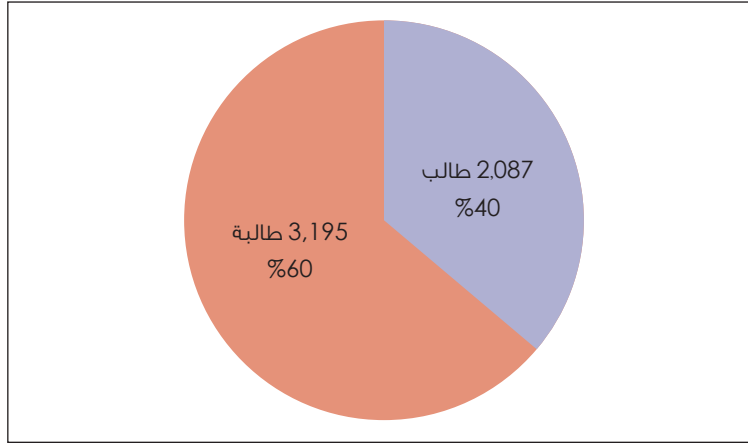
الشكل البياني رقم 11 - التوزيع النسبي للمنح والبعثات لوزارة التربية والتعليم الممنوحة  
للطالبة والطالبات (2007-2013)



المصدر: وزارة التربية والتعليم (2015) - مملكة البحرين

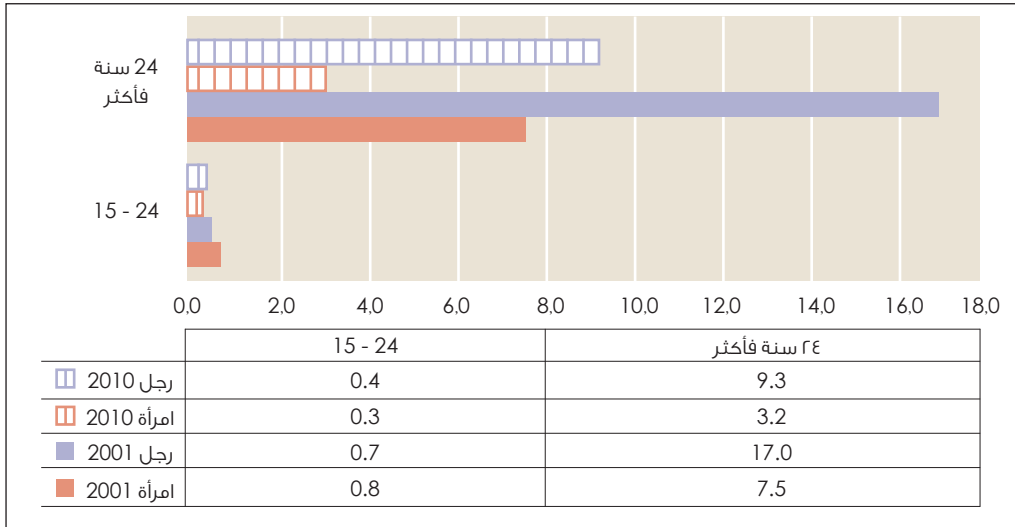


الشكل البياني رقم 12 - التوزيع العددي والنسبي للطلبة للخريجين من مؤسسات التعليم العالي الحكومية والخاصة في مملكة البحرين (2012-2013)



المصدر: الأمانة العامة لمجلس التعليم العالي (2015) - مملكة البحرين

الشكل البياني رقم 13 - التغير الإيجابي في نسبة الأمية بين المرأة والرجل (15 سنة فأكثر) بحسب فئات السن (تعداد 2001 - تعداد 2010)



المصدر: الجهاز المركزي للمعلومات (2015) - مملكة البحرين

## رابعاً: جودة الحياة

أرتفع متوسط العمر المتوقع عند الولادة للمرأة من (75.9) إلى (77.4) وللرجل من (74.2) إلى (75.8) خلال الفترة الزمنية من (2000-2015). وتعمّر المرأة بشكل عام أكثر من الرجل، حيث استقرت نوعاً ما الفجوة بينهما في العمر المتوقع عند الولادة لصالح المرأة من حوالي (1.7) إلى (1.6) خلال نفس الفترة الزمنية.



انخفض معدل وفيات الأطفال دون الخامسة من (9.6) إلى (8.2) طفلة لكل (1,000) مولود حي خلال الفترة الزمنية (2010-2013).



ارتفعت نسبة الولادات التي تتم بإشراف صحي خلال الفترة (2009-2013) من (99.5) إلى (99.8)، وهذا يعكس جودة الخدمات الصحية التي تقدم للأم الحامل وأثناء الولادة.



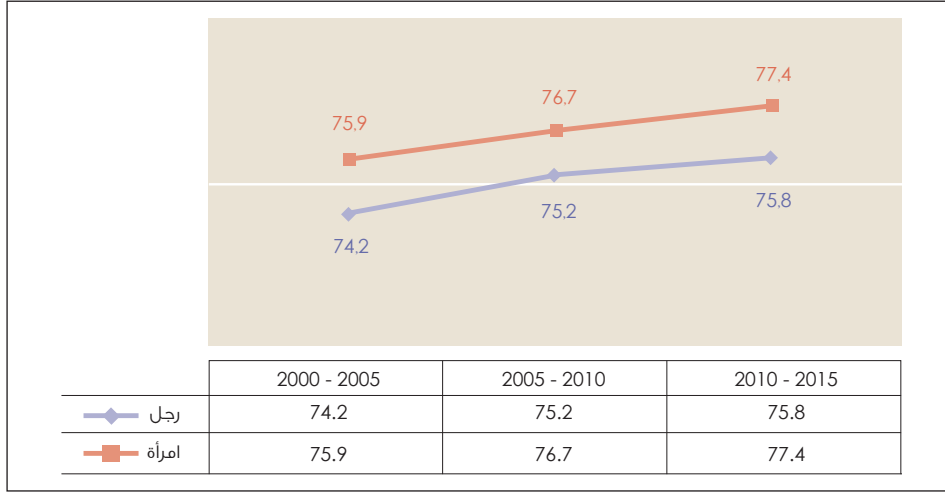
انخفضت نسبة المصابات بالأمراض المزمنة خلال الفترة (2010-2014) من (18,935) إلى (8,489)، وهذا يعكس التحسن في جودة حياة المرأة من خلال ممارستها لأنماط الحياة الصحية.



أرتفع عدد المشاركات في البرامج المتعلقة بالتغذية السليمة، والصحة البدنية، والفحوصات الذاتية، والوقاية من التدخين خلال الفترة (2013-2014) من (574) إلى (3,505).

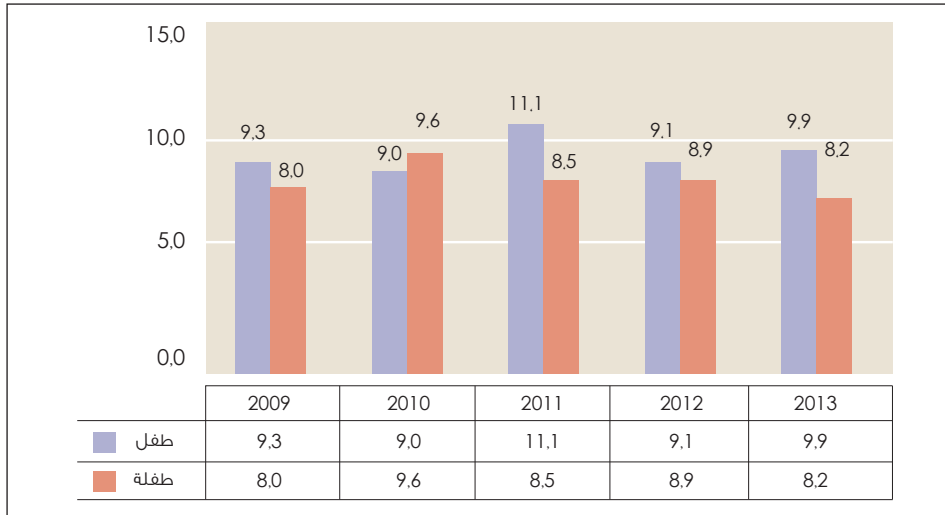


الشكل البياني رقم 14 -متوسط العمر المتوقع عند الولادة للمرأة والرجل (2000 - 2015)



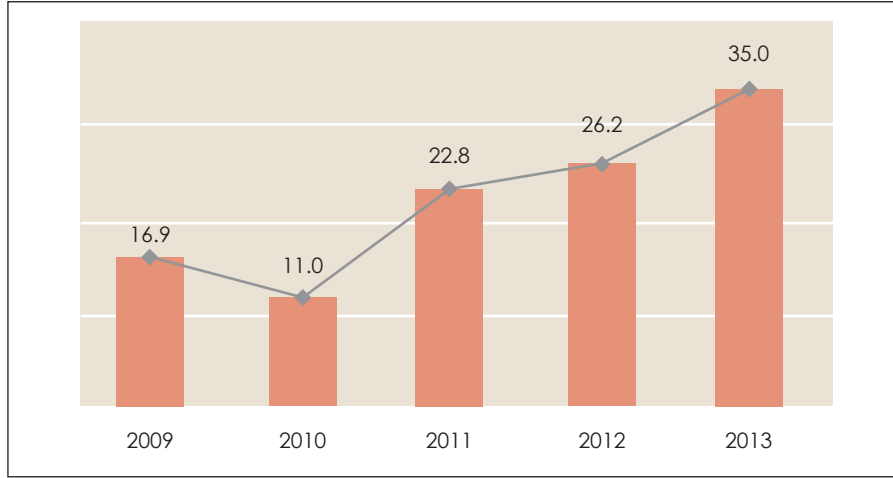
المصدر: وزارة الصحة (2015) - مملكة البحرين

الشكل البياني رقم 15 - معدل وفيات الأطفال دون الخامسة لكل (1,000)مولود حي (2009 - 2013)



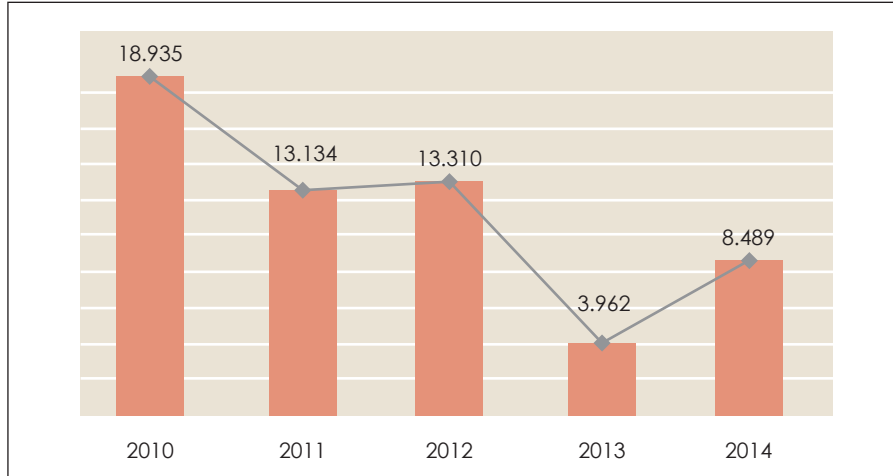
المصدر: وزارة الصحة (2015) - مملكة البحرين

الشكل البياني رقم 16 - معدل وفيات الأمهات لكل (100,000) ولادة حية خلال الفترة (2009 - 2013)



المصدر: وزارة الصحة (2015) - مملكة البحرين

الشكل البياني رقم 17 - عدد المصابات بالأمراض المزمنة (2010 - 2014)



المصدر: وزارة الصحة (2015) - مملكة البحرين

## خامساً: القوى العاملة

ساهمت المستويات التعليمية العالية للمرأة البحرينية بشكل كبير في تمكينها وزيادة مشاركتها في النشاط الاقتصادي.



ارتفعت نسبة تمثيل المرأة من إجمالي القوى العاملة البحرينية من (4.9%) إلى (31.8%) خلال الفترة الزمنية من (1971-2013). وتعكس هذه الزيادة الكبيرة النتائج الايجابية للتعليم والتشريعات والقوانين الصادرة في مملكة البحرين، الداعمة لمبدأ تكافؤ الفرص بين الرجل والمرأة في الحقوق والواجبات وفي تولي الوظائف العامة.



في القطاع العام، ارتفعت نسبة تمثيل المرأة عن مستواها عند الرجل في الوظائف التعليمية والعمومية في مملكة البحرين خلال العام 2012. وفي المقابل، ارتفعت نسبة تمثيل الرجل في الوظائف التنفيذية والقضائية والتخصصية عن مستوياتها عند المرأة خلال نفس العام.



في القطاع الخاص، بلغت نسبة تمثيل المرأة مقارنة بالرجل (48%) في مجال المهن الكتابية، (36%) في مجال أعمال البيع والتجارة، (42%) في مجال المهن الفنية والعلمية، (32%) في مجال المهن الإدارية والإشرافية، وحوالي (24%) في المجالات الأخرى في الربع الثاني من العام 2015.



خلال الفترة الزمنية (2010 - الربع الثاني 2015)، أرتفع متوسط الراتب الشهري للمرأة من (690) دينار بحريني إلى (807) دينار بحريني في القطاع العام ومن (439) دينار بحريني إلى (516) دينار بحريني في القطاع الخاص، وبنسبة زيادة بلغت (17.0%) في القطاع العام و (18.0%) في القطاع الخاص.



ارتفع متوسط الراتب الشهري للرجل من (679) دينار بحريني إلى (834) دينار بحريني في القطاع العام ومن (681) دينار بحريني إلى (764) دينار بحريني في القطاع الخاص، وبنسبة زيادة بلغت (23%) في القطاع العام و (12%) في القطاع الخاص خلال نفس الفترة الزمنية



ارتفعت النسبة المئوية للعاملات في القطاع العام من إجمالي العاملين البحرينيين في القطاع العام من (43.2%) إلى (47.8%) وبنسبة زيادة بلغت (4.5%) خلال الفترة الزمنية من (2010 - الربع الثاني 2015)، كما ارتفعت كذلك النسبة المئوية للعاملات في القطاع الخاص من إجمالي العاملين البحرينيين في القطاع الخاص من (30.1%) إلى (31.7%) وبنسبة زيادة بلغت (1.6%) خلال نفس الفترة الزمنية.



وفي مجال زيادة الأعمال، فقد ارتفعت نسبة السجلات التجارية الفردية المملوكة للمرأة من (39.0%) إلى (40.96%) وبنسبة زيادة بلغت (1.96%) خلال الفترة الزمنية (2010 - يونيو 2014). وفي المقابل، انخفضت نسبة السجلات التجارية الفردية المملوكة للرجل من (61.0%) إلى (59.0%) وذلك بنسبة انخفاض بلغت (2.0%) خلال نفس الفترة الزمنية. وبلغت نسبة استدامة السجلات التجارية الفردية النشطة المملوكة للمرأة لأكثر من خمس سنوات من إجمالي السجلات التجارية الفردية النشطة المملوكة للمرأة 56%.



ارتفعت نسبة مشاركة المرأة في عضوية مجالس الادارة في الشركات الخاصة من (12%) الى (14%) خلال الفترة الزمنية (2010-2014) وذلك بنسبة ارتفاع بلغت (2%).



ارتفعت نسبة العاطلات البحرينيات من (70%) إلى (88%) من إجمالي العاطلين وبنسبة ارتفاع بلغت (18%) خلال الفترة (2010 - الربع الثاني 2015)، وفي المقابل، انخفضت نسبة العاطلين من (30%) إلى (12%) من إجمالي العاطلين وبنسبة انخفاض بلغت (18%) خلال نفس الفترة.



وعند مقارنة نسبة الشواغر الوظيفية المخصصة للمرأة مع الشواغر الوظيفية المخصصة للرجل خلال الفترة الزمنية (2010 - الربع الثاني 2015) يتبين انخفاض نسبة الشواغر المخصصة للمرأة من (46%) إلى (35%) وبنسبة انخفاض بلغت (11%) خلال نفس الفترة الزمنية. كما ازدادت نسبة الشواغر المخصصة للرجل من (54%) إلى (65%) وبنسبة زيادة بلغت (11%) خلال نفس الفترة الزمنية



انخفض معدل البطالة خلال الفترة الزمنية (2011 - الربع الثاني 2015) من (4%) إلى (3.1%).



اطلاق محافظة صاحبة السمو الملكي  
الأميرة سبيكة بنت إبراهيم آل خليفة  
لدعم النشاط التجاري للمرأة  
في عام (2010)

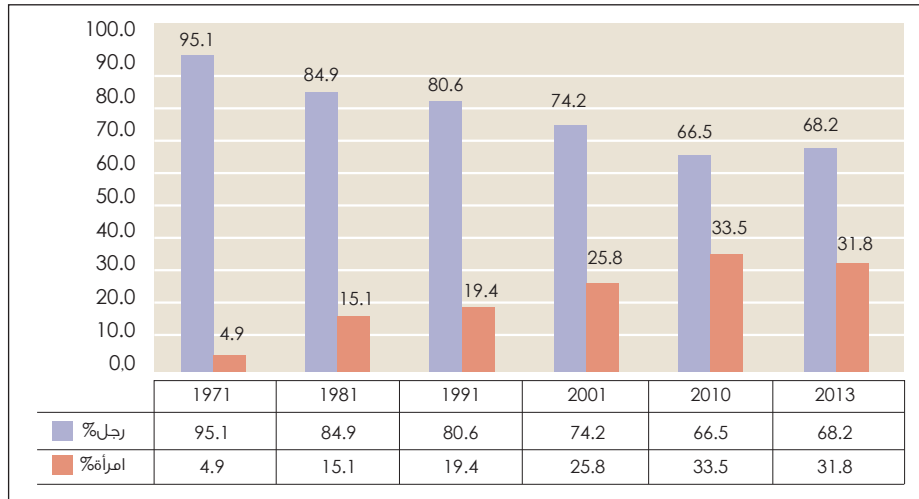
افتتاح مركز تنمية قدرات المرأة  
«ريادات»  
في عام 2013

دخلت المرأة كعضو في مجلس  
إدارة غرفة صناعة وتجارة البحرين  
في عام (2001)

امتلكت المرأة السجلات التجارية  
في بداية الستينات

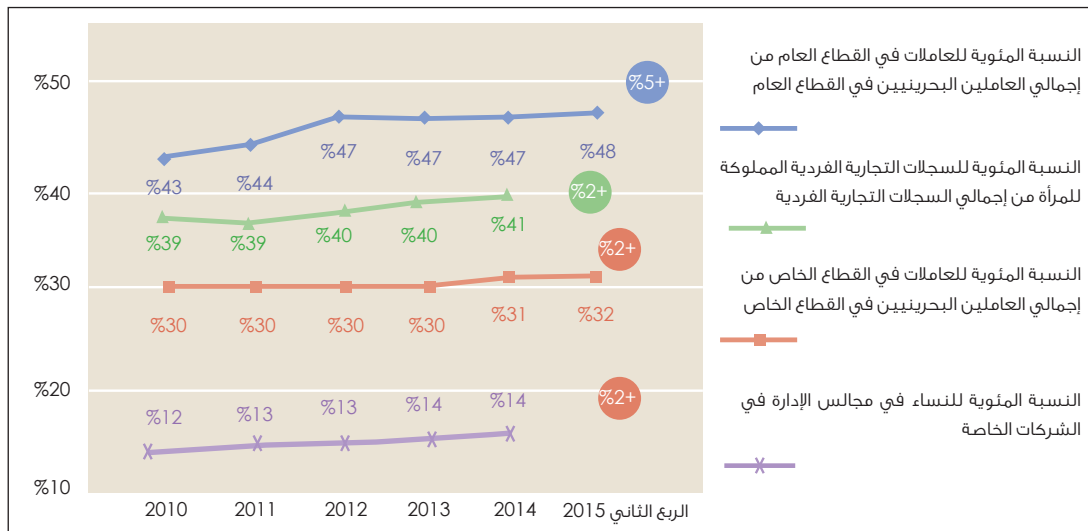
دخلت المرأة العمل في المجال  
المصرفي في الخمسينات

الشكل البياني رقم 18 - تركيب القوى العاملة للبحريين والبحرييات (15 سنة فأكثر) (1971 - 2013)



المصدر: الجهاز المركزي للمعلومات (2015) - مملكة البحرين

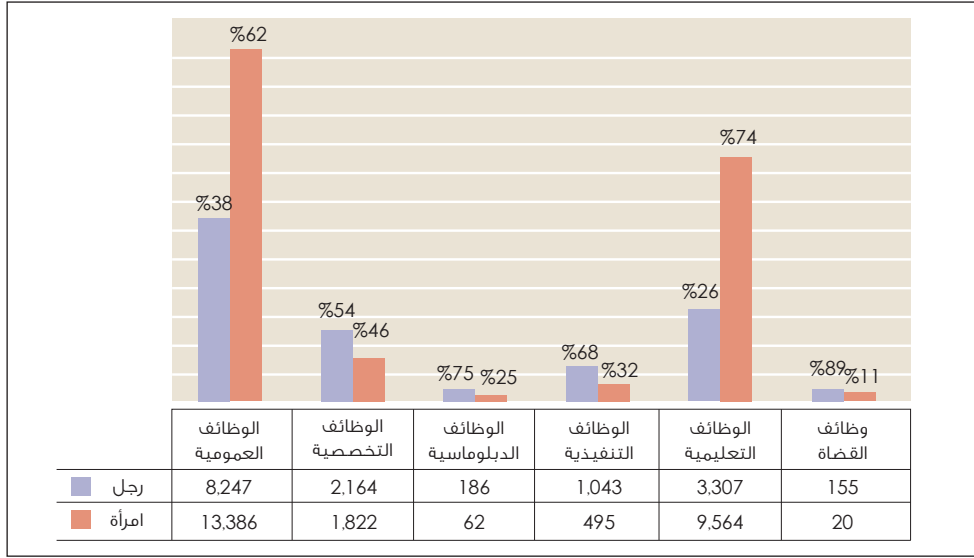
الشكل البياني رقم 19 - توزيع مشاركة المرأة البحرينية مقارنة بالرجل (2010 - الربع الثاني 2015)



المصدر: الهيئة العامة للتأمين الاجتماعي (2015) - مملكة البحرين - وزارة الصناعة والتجارة (يونيو 2014)

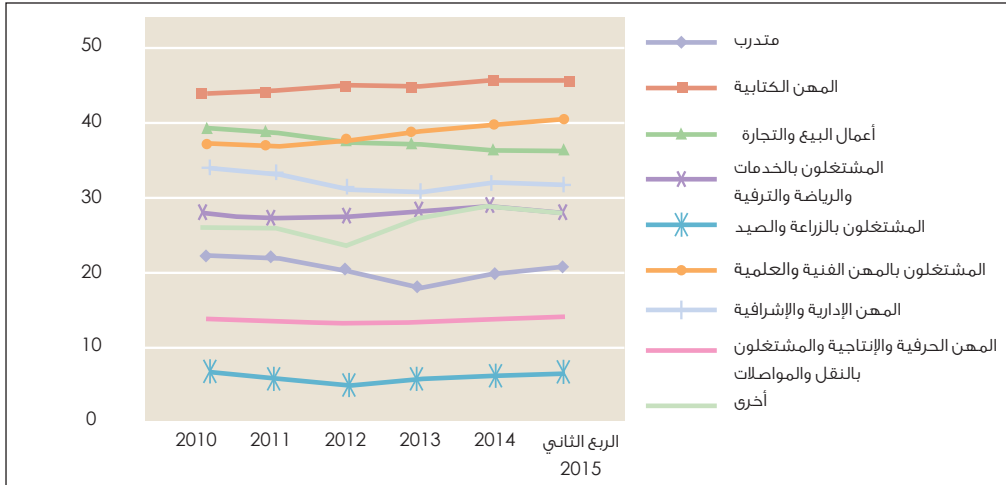


الشكل البياني رقم 20 - التوزيع العددي والنسبي للمرأة والرجل في القطاع العام (2012)



المصدر: الجهاز المركزي للمعلومات (2015) - مملكة البحرين

الشكل البياني رقم 21 - التمثيل النسبي للمرأة في القطاع الخاص (2010 - الربع الثاني 2015)



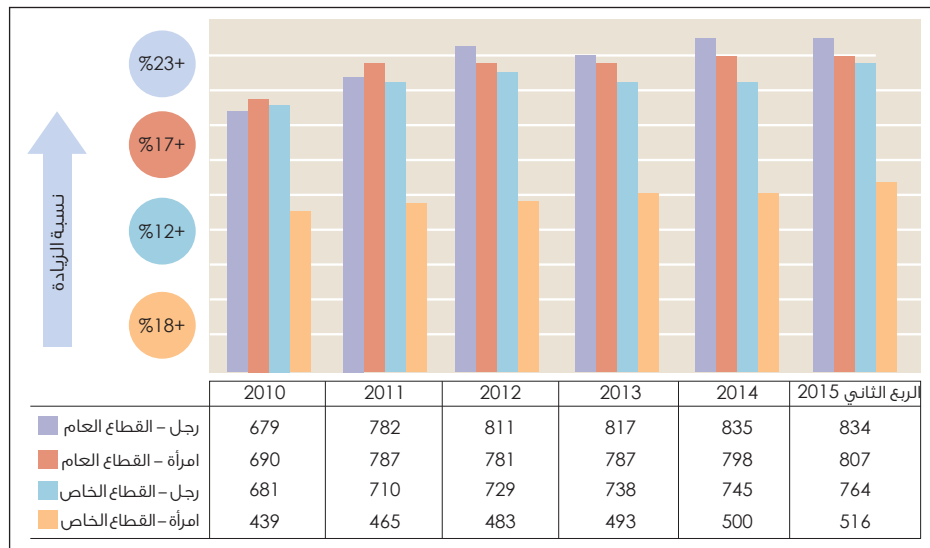
المصدر: الهيئة العامة للتأمين الإجتماعي (2015) - مملكة البحرين

جدول رقم 2 - التوزيع العددي والنسبي للمرأة والرجل في القطاع الخاص (الربع الثاني 2015)

الربع الثاني 2015					المهنة
رجل (%)	امراة (%)	المجموع	رجل	امراة	
%64	%36	4,635	2,987	1,648	أعمال البيع والتجارة
%72	%28	4,770	3,428	1,342	المشتغلون بالخدمات والرياضة والترفيهية
%94	%6	130	122	8	المشتغلون بالزراعة والصيد
%58	%42	12,289	7,142	5,147	المشتغلون بالمهن الفنية والعلمية
%68	%32	37,196	25,459	11,737	المهن الإدارية والإشرافية
%87	%13	16,496	14,371	2,125	المهن الحرفية والإنتاجية والمشتغلون بالنقل والمواصلات
%52	%48	12,446	6,414	6,032	المهن الكتابية
%79	%21	1,503	1,194	309	متدرب
%76	%24	127	96	31	أخرى
68%	%32	89,592	61,213	28,379	المجموع الكلي

المصدر: الهيئة العامة للتأمين الإجتماعي (2015) - مملكة البحرين

الشكل البياني رقم 22 - متوسط الراتب الشهري للعاملين البحرينيين في القطاعين العام والخاص (2010 - الربع الثاني 2015)



المصدر: الهيئة العامة للتأمين الإجتماعي (2015) - مملكة البحرين

جدول رقم 3 - متوسط الراتب الشهري للعاملين البحرينيين في القطاعين العام والخاص (2010 - الربع الثاني 2015)

القطاع الخاص		القطاع العام		العام
متوسط الراتب الشهري للرجل	متوسط الراتب الشهري للمرأة	متوسط الراتب الشهري للرجل	متوسط الراتب الشهري للمرأة	
681	439	679	690	2010
710	465	782	787	2011
729	483	811	781	2012
738	493	817	787	2013
745	500	835	798	2014
764	516	834	807	الربع الثاني 2015

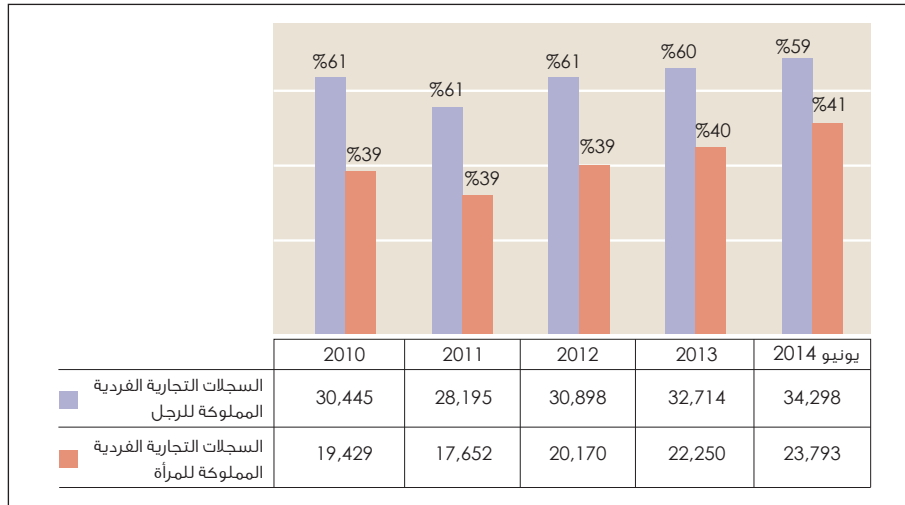
المصدر: الهيئة العامة للتأمين الإجتماعي (2015) - مملكة البحرين

جدول رقم 4 - توزيع مشاركة المرأة البحرينية مقارنة بالرجل البحريني في القطاعين العام والخاص (2010 - الربع الثاني 2015)

القطاع الخاص		القطاع العام		العام
عدد العمالات	عدد العاملين	عدد العمالات	عدد العاملين	
24,336	56,578	23,417	30,737	2010
23,848	55,902	23,648	29,776	2011
24,454	57,493	24,954	27,656	2012
25,306	58,054	25,546	28,511	2013
27,217	59,890	25,770	29,169	2014
28,379	61,213	25,948	28,373	الربع الثاني 2015

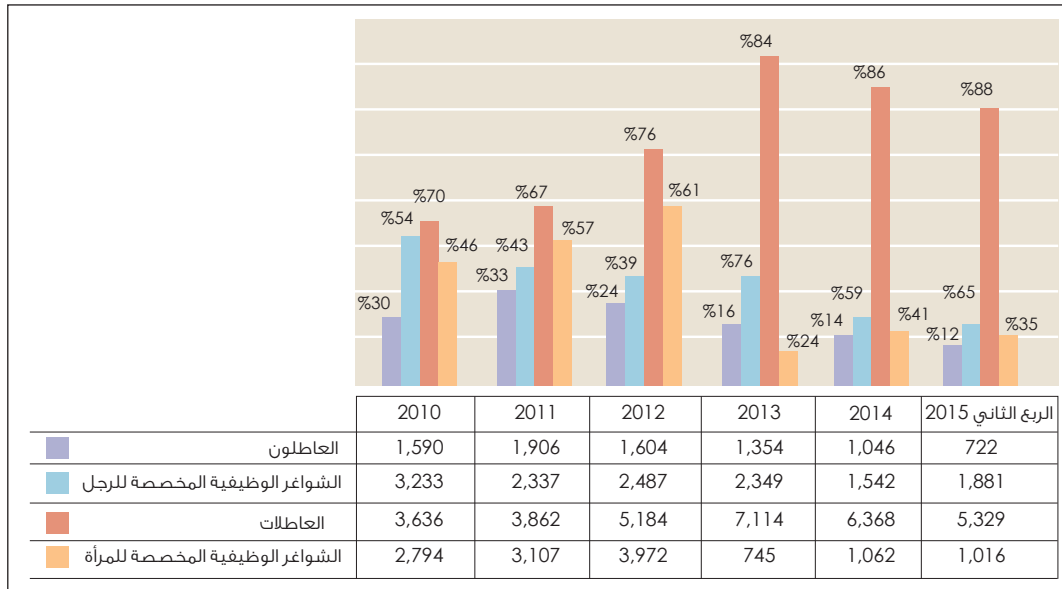
المصدر: الهيئة العامة للتأمين الإجتماعي (2015) - مملكة البحرين

الشكل البياني رقم 23 - تطور عدد المالكات للسجلات التجارية الفردية مقارنة بالمالكين خلال الفترة الزمنية (2010 - 2014)



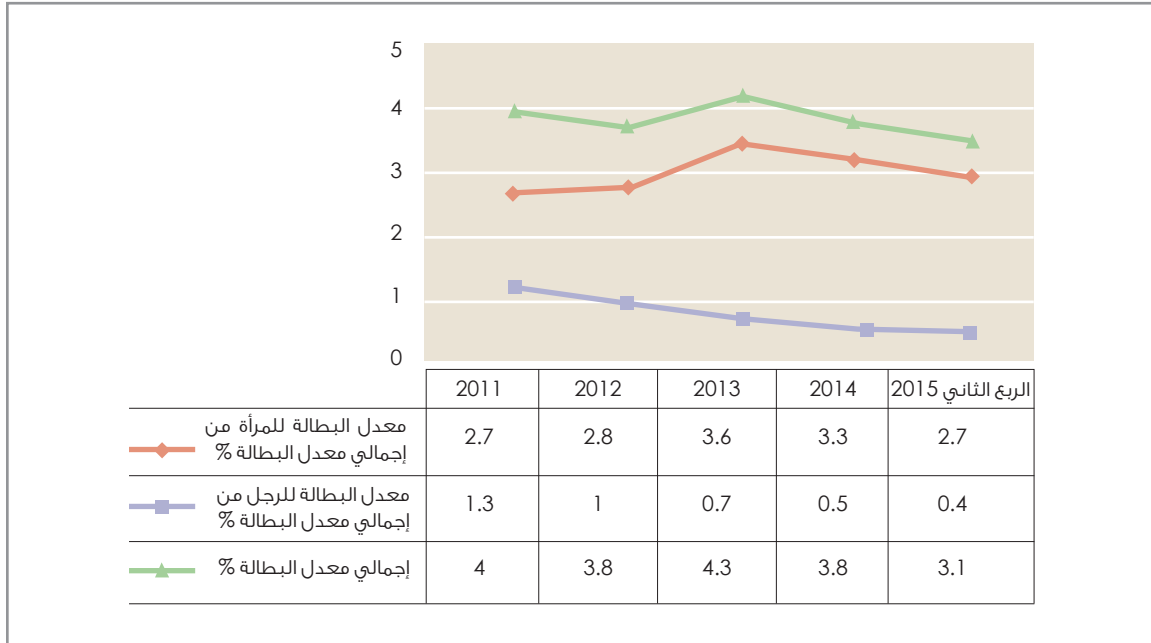
المصدر: وزارة الصناعة والتجارة (2015) - مملكة البحرين

الشكل البياني رقم 24 - التعتل والفرص الوظيفية (2010 - الربع الثاني 2015)



المصدر: وزارة العمل (2015) - مملكة البحرين

الشكل البياني رقم 25 - معدل البطالة (2011 - الربع الثاني 2015)



المصدر: وزارة العمل (2015) - مملكة البحرين

## سادساً: المرأة في مواقع صنع القرار

تدل البيانات المتوفرة على زيادة فرص المرأة في تقلد المناصب القيادية و مراكز صنع القرار في السلطات الثلاث التشريعية والقضائية والتنفيذية وفي القطاع الخاص(على سبيل المثال وزيرة- وكيلة وزارة - وكيلة وزارة مساعدة- قاضية - عضوة في مجلسي النواب والشورى- عضوة مجلس بلدي- مديرة - عضوة في مجالس إدارة الشركات والمجالس النوعية).



أوضحت المؤشرات التي تم رصدها بخصوص وضع المرأة في السلطة التشريعية، ارتفاع عدد المقاعد التي تشغلها المرأة في مجلس النواب من (1) في عام 2002 إلى (3) مقاعد في عام 2015 وبنسبة تمثيل بلغت (8%) من إجمالي الأعضاء.



ارتفعت نسبة المرشحات لمجلس النواب من (4%) إلى (8%) من إجمالي المترشحين خلال الفترة الزمنية من (2002-2014).



في العام (2014)، بلغت نسبة مشاركة المرأة في التصويت للانتخابات (46.41%) من إجمالي الكتلة الانتخابية.



في العام (2014)، بلغ عدد المقاعد التي تشغلها المرأة في مجلس الشورى (9) مقاعد بنسبة تمثيل بلغت (22.5%) من إجمالي الاعضاء.

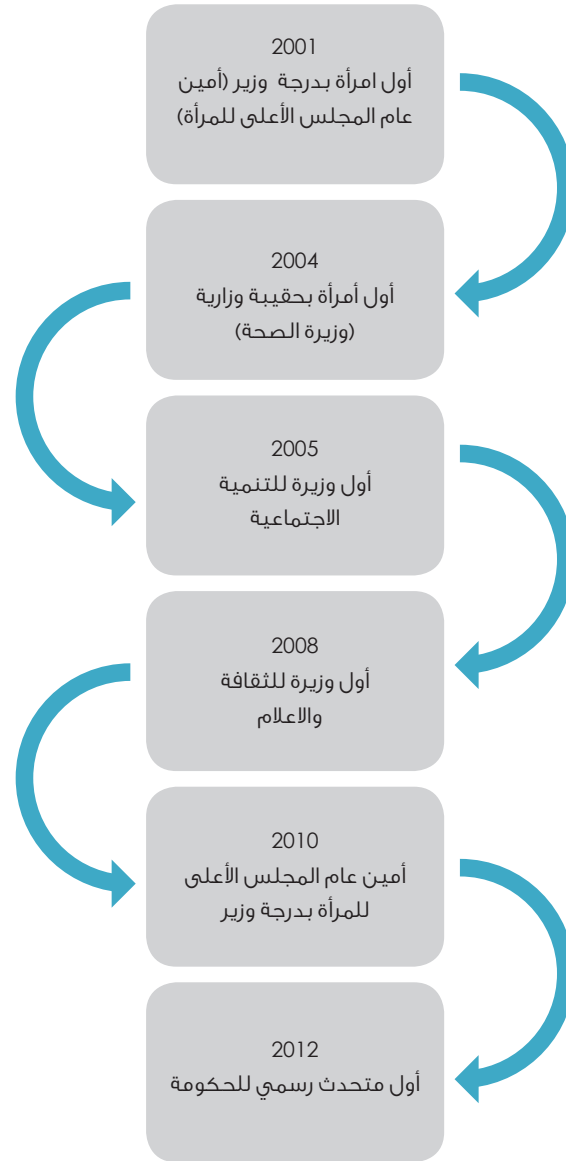


وفي السلطة القضائية، ارتفع عدد القاضيات ومن في حكمهن بشكل تدريجي خلال الفترة الزمنية (2006 - أبريل 2015)، ليصل إلى (21) قاضية.



حققت المرأة البحرينية على صعيد المجالس البلدية نجاحاً بشغلها لمنصب عضو مجلس بلدي بالانتخاب الحر بنسبة(2.5%) في العام 2010، و في العام 2014، ارتفع عدد المقاعد التي تشغلها المرأة في المجلس البلدي من (1) إلى (3) وبنسبة تمثيل بلغت (10%) من إجمالي الأعضاء. وتوجد 5 نساء بنسبة (50%) في أمانة العاصمة.





جدول رقم 5 - نسبة المرأة في المواقع القيادية الأساسية - أكتوبر 2015

المنصب	المرأة	الرجل	نسبة المرأة	نسبة الرجل
الوزراء ومن في حكمهم	3	46	%6	%94
الوزراء	1	19	%5	%95
من في حكم وزير	2	27	%7	%93
وكلاء الوزراء ومن في حكمهم	7	35	%17	%83
وكيل وزارة	3	29	%9	%91
من في حكم وكيل وزارة	4	7	%36	%64
أعضاء مجلس النواب	3	37	%7.5	%92.5
أعضاء مجلس الشورى	9	31	%22.5	%77.5
أعضاء المجلس البلدي	3	27	%10	%90
أمانة العاصمة	5	5	%50	%50

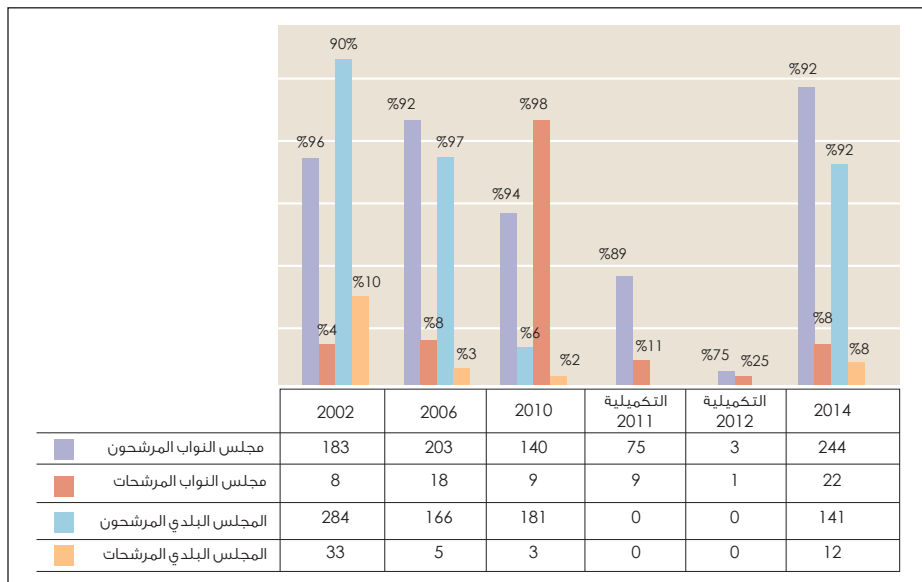
جدول رقم 6 - مشاركة المرأة البحرينية في انتخابات المجالس النيابية والبلدية (2002-2014)

العام	مجلس النواب		المجلس البلدي		نسبة المشاركة في التصويت	
	المرشحون	المرشحات	المرشدون	المرشحات	رجل	امراة
2002	183	8	284	33	%52.3	%47.7
2006	203	18	166	5	%49.8	%50.2
2010	140	9	181	3	%49	%51
التكميلية 2011	75	9	—	—	—	—
التكميلية 2012	3	1	—	—	—	—
2014	244	22	141	12	%53.59	%46.41

المصدر: موقع إدارة الانتخاب والاستفتاء (2015) - مملكة البحرين

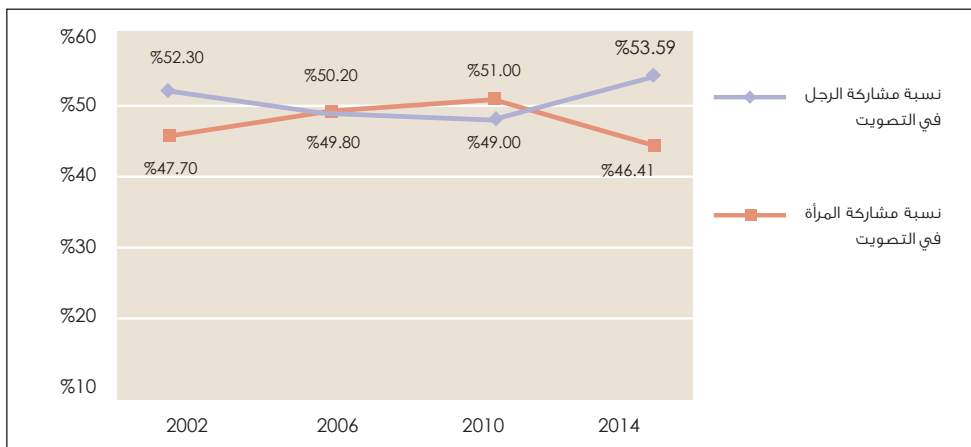


الشكل البياني رقم 27 - مشاركة المرأة البحرينية في انتخابات المجالس النيابية والبلدية (2002-2014)



المصدر: موقع إدارة الانتخاب والاسفتاء (2015) - مملكة البحرين

الشكل البياني رقم 28 - التوزيع النسبي لمشاركة المرأة والرجل في التصويت (2002 - 2014)



المصدر: المجلس الأعلى للمرأة (2015) - مملكة البحرين

- إحصائيات حالات الزواج والطلاق . مملكة البحرين : وزارة العدل والشؤون الإسلامية والأوقاف، 2015.
- إحصاءات الصحة. وزارة الصحة. [تاريخ الاقتباس: 28 مايو، 2015]. [http://www.moh.gov.bh/PDF/Publications/statistics/HS2013/hs2013\\_a.htm](http://www.moh.gov.bh/PDF/Publications/statistics/HS2013/hs2013_a.htm)
- تقرير الهيئة العامة للتأمين الاجتماعي الربع الثاني 2015: الهيئة. 2015.
- نتائج الانتخابات البلدية والنيابية. الموقع الإلكتروني لإدارة الانتخاب والاستفتاء. [تاريخ الاقتباس: 28 مايو، 2015]. <http://www.vote.bh/ar/87?cms=iQRpheuphYtJ6pyXUGiNagTGcqYTp6hS>
- الأمانة العامة لمجلس التعليم العالي. [تاريخ الاقتباس: 28 مايو، 2015]. [http://www.moedu.gov.bh/hec/page.aspx?page\\_key=Statistics&lang=ar](http://www.moedu.gov.bh/hec/page.aspx?page_key=Statistics&lang=ar)
- التقرير الوطني لمملكة البحرين التعليم للجميع . البحرين : وزارة التربية والتعليم، - 2001 2014.
- تقرير الربع الثاني لعام 2015 لمستحقّي إعانة وتعويض التعطل وبيانات التدريب والتوظيف والشواغر الوظيفية . البحرين : الوزارة، 2015.
- تقرير الربع الرابع لعام 2014 لمستحقّي إعانة وتعويض التعطل وبيانات التدريب والتوظيف والشواغر الوظيفية . البحرين : الوزارة، 2014.
- تقرير الربع الرابع لعام 2013 لمستحقّي إعانة وتعويض التعطل وبيانات التدريب والتوظيف والشواغر الوظيفية . البحرين : الوزارة، 2013.
- تقرير الربع الرابع لعام 2012 لمستحقّي إعانة وتعويض التعطل وبيانات التدريب والتوظيف والشواغر الوظيفية . البحرين : الوزارة، 2012.
- تقرير الربع الرابع لعام 2011 لمستحقّي إعانة وتعويض التعطل وبيانات التدريب والتوظيف والشواغر الوظيفية . البحرين : الوزارة، 2011.
- تقرير الربع الرابع لعام 2010 لمستحقّي إعانة وتعويض التعطل وبيانات التدريب والتوظيف والشواغر الوظيفية . البحرين : الوزارة، 2010.
- منصة البحرين للبيانات المفتوحة. الجهاز المركزي للمعلومات. [تاريخ الاقتباس: 29 نوفمبر، 2015]. <http://www.data.gov.bh/ar>
- هيئة التشريع والإفتاء القانوني. [تاريخ الاقتباس: 28 مايو، 2015]. <http://www.legalaffairs.gov.bh>
- تقرير وزارة الصناعة والتجارة يونيو 2014: الوزارة، 2014.



@scwbahrain

facebook.com/scwbahrain

youtube.com/thescwbahrain

@scwbahrain

الأمانة العامة

ص.ب. 38886 المنامة - البحرين

هاتف: +973 17417171 - فاكس: +973 17415304

www.scw.bh



رقم الناشر الدولي: 2-20-91-99901-978 | رقم الإيداع: 487/د.ع/2015

جميع حقوق الطبع محفوظة لدى المجلس الأعلى للمرأة 2015